

حقوق الطبع والنشر © محفوظة لشركة Hangzhou EZVIZ Software Co., Ltd. جميع الحقوق محفوظة.

جميع المعلومات، بما فيها، من بين أمور أخرى، الضيغ والصور والرسوم البيانية مملوكة لشركة Hangzhou EZVIZ Software Co., Ltd. (المشار إليها فيما بعد باسم "EZVIZ"). يحظر إعادة إنتاج دليل المستخدم هذا (المشار إليه فيما بعد باسم "الدليل") أو تغييره أو ترجمته أو توزيعه، جزئيًا أو كليًا، بأي وسيلة كانت، من دون الحصول على إذن كتابي سابق من EZVIZ. لا تقدم EZVIZ أي ضمانات أو كفالات أو إقرارات، صريحة أو ضمنية، تتعلق بالدليل، ما لم يُنص على خلاف ذلك.


#### حول هذا الدليل

يتضمن الدليل تعليمات بشأن استخدام المنتج وإدارته. الصور والمخططات والرسومات وجميع المعلومات الأخرى الواردة فيما بعد مقدمة للوصف والتوضيح فقط. وتخضع المعلومات الواردة في الدليل للتغيير، من دون إخطار، بسبب تحديثات البرامج الثابتة أو أسباب أخرى. يرجى الاطلاع على أحدث نسخة على موقع "EZVIZ الإلكتروني" (<http://www.ezviz.com>).

#### سجل المراجعة

إصدار جديد - يناير، 2025

#### إقرار العلامات التجارية

تُعد EZVIZ™،  وغيرها من العلامات التجارية والشعارات الخاصة بـ EZVIZ ملكية لـ EZVIZ في مختلف الولايات القضائية. والعلامات التجارية والشعارات الأخرى المذكورة أدناه يملكها أصحابها المعنيين.

#### إخلاء المسؤولية القانونية

إلى أقصى حد يسمح به القانون المعمول به، يتم توفير المنتج الموصوف، مع أجهزته وبرامجه وبرامجه الثابتة، "كما هو"، مع جميع الأعطال والأخطاء، ولا تقدم EZVIZ أي ضمانات، سواء كانت صريحة أو ضمنية، بما في ذلك على سبيل المثال لا الحصر، قابلية التداول التجاري، والجودة المرصية، والملاءمة لغرض معين، وعدم التعدي على الغير. لن تتحمل EZVIZ بأي حال من الأحوال أو مديروها أو مسؤوليها أو موظفيها أو وكلائها المسؤولية أمامك عن أي أضرار خاصة أو تبعية أو عرضية أو غير مباشرة، بما في ذلك من بين جملة أمور، أضرار خسارة الأرباح التجارية أو تعطل الأعمال أو فقدان البيانات أو الوثائق، التي ترتبط باستخدام هذا المنتج، حتى في حال إبلاغ EZVIZ باحتمالية وقوع مثل هذه الأضرار. إلى الحد الأقصى الذي يسمح به القانون المعمول به، لا يجوز بأي حال من الأحوال أن تتجاوز مسؤولية EZVIZ الإجمالية عن جميع الأضرار سعر الشراء الأصلي للمنتج. ولا تتحمل EZVIZ أي مسؤولية عن الإصابة الشخصية أو تلف الممتلكات نتيجة لانقطاع المنتج أو إنهاء الخدمة الناجم عن: (أ) التثبيت أو الاستخدام غير الصحيح بخلاف المطلوب؛ (ب) حماية المصالح القومية أو العامة؛ (ج) القوة القاهرة؛ (د) أنت أو جهة أخرى، بما في ذلك، على سبيل المثال لا الحصر، استخدام أي من منتجات الجهة الأخرى، وبرامجها، وتطبيقاتها، وغير ذلك.

وفيما يتعلق بالمنتج المتصل بالإنترنت، تتحمل أنت مسؤولية استخدامه كليًا. لا تتحمل EZVIZ أي مسؤوليات عن التشغيل غير العادي أو انتهاك الخصوصية، أو غيرها من الأضرار الناجمة عن الهجوم السيبراني أو هجمات قرصنة الإنترنت أو اكتشاف وجود فيروسات أو غيرها من مخاطر الإنترنت المتعلقة بالأمان؛ لكن، ستوفر EZVIZ دعمًا تقنيًا في الوقت المناسب إذا لزم الأمر. تختلف قوانين المراقبة وقوانين حماية البيانات حسب السلطة القضائية. يُرجى مراجعة جميع القوانين ذات الصلة في دائرة الاختصاص القضائي التي تتبعها قبل استخدام هذا المنتج لضمان توافق استخدامك مع القانون الساري. لا تتحمل EZVIZ المسؤولية في حال استخدام هذا المنتج لأغراض غير مشروعة. في حالة حدوث أي تضارب بين ما سبق والقانون المعمول به، يسري القانون الأخير.

## جدول المحتويات

1.....	تعليمات السلامة المهمة.....
2.....	نظرة عامة.....
2.....	1. محتويات العبوة.....
3.....	2. المكونات الأساسية.....
4.....	الإعداد.....
4.....	1. الحصول على تطبيق EZVIZ.....
5.....	2. قم بإزالة الحامل المثبت.....
5.....	3. اشحن البطارية بالكامل وقم بتثبيتها.....
6.....	4. أضف جرس الباب إلى تطبيق EZVIZ.....
7.....	5. قم بتوصيل الجرس.....
8.....	التركيب.....
8.....	1. حدد موقع التركيب.....
10.....	2. تركيب جرس الباب.....
10.....	الخيار 1: طاقة البطارية فقط.....
10.....	1. قم بتثبيت الحامل.....
11.....	2. قم بتثبيت جرس الباب على الحامل المثبت.....
11.....	الخيار 2: الاتصال عبر الأسلاك.....
11.....	1. إيقاف المفتاح الرئيسي.....
11.....	2. قم بإزالة جرس الباب الحالي (اختياري).....
12.....	3. قم بتثبيت الحامل.....
13.....	4. توصيل الأسلاك.....
13.....	5. قم بتثبيت جرس الباب على الحامل المثبت.....
14.....	الصيانة.....
14.....	1. استخدم حامل التركيب المائل.....
14.....	2. قم بتنظيف جرس الباب بانتظام.....
15.....	عرض جهازك في تطبيق EZVIZ.....
15.....	1. العرض المباشر.....
16.....	2. الإعدادات.....
17.....	EZVIZ Connect.....
17.....	1. استخدام Amazon Alexa.....
18.....	2. استخدام Google Assistant.....
18.....	الأسئلة المتداولة.....
19.....	مبادرات حول استخدام منتجات الفيديو.....



هام!

1. يُرجى قراءة دليل المستخدم بعناية قبل تركيب أو استخدام هذا المنتج.
2. إذا كنت تقوم بتركيب هذا المنتج لهيئة خارجية، فيُرجى تذكر ترك الدليل أو نسخة منه مع المستخدم النهائي.

## تدابير السلامة:

1. لتشغيل هذا النظام بأمان تام، من الضروري أن يتبع القامون بالتركيب والمستخدمون والفنيون جميع إجراءات السلامة الموضحة في هذا الدليل.
2. يتم إعطاء تحذيرات ورموز تحذيرية محددة للعناصر إذا لم الأمر.
3. يجب إعداد المنتج وفقًا للمعايير المعمول بها في البلد الذي تم تركيبه فيه.

أي تلف ناتج عن عدم الالتزام بالدليل سيؤدي إلى إلغاء الضمان. لا تتحمل أي مسؤولية عن الأضرار الناتجة من ذلك!

لا يمكننا تحمّل المسؤولية عن أي ضرر يلحق بالممتلكات أو الأشخاص بسبب الاستخدام غير الصحيح أو عدم الالتزام بتعليمات السلامة.

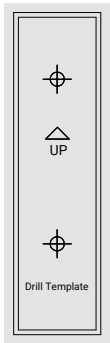
تم تصنيع هذا المنتج بما يتوافق تمامًا مع تعليمات السلامة. ومن أجل الحفاظ على هذه الحالة وتحقيق أقصى استفادة من المنتج، يجب على المستخدمين الالتزام بتعليمات السلامة والتحذيرات الواردة في هذا الدليل.



يشير هذا الرمز إلى وجود خطر حدوث صدمة كهربائية أو قصر في الدائرة.

- لا تحاول أبدًا استخدام هذا الجهاز بجهد مختلف.
- تأكد من أن جميع التوصيلات الكهربائية للنظام تتوافق مع تعليمات الاستخدام.
- في المؤسسات التجارية، تأكد من التزامك بلوائح الوقاية من حوادث التركيبات الكهربائية.
- يجب عليك اتباع تعليمات استخدام أي أجهزة أخرى متصلة بالنظام.
- يرجى الاتصال بشخص ذي خبرة إذا كانت لديك أي شكوك بشأن تشغيل المعدات أو سلامتها.
- لا تقم أبدًا بتوصيل أو فصل المعدات الكهربائية بأيدي مبللة.
- عند تركيب هذا المنتج، تأكد من أن كابلات مصدر الطاقة ليست معرضة لخطر التلف.
- لا تقم أبدًا باستبدال الكابلات الكهربائية التالفة بنفسك! وفي هذه الحالة، قم بإزالتها والاتصال بخبير.
- يجب أن يكون إمداد الكهرباء الرئيسي قريبًا من الجهاز ويجب أن يكون سهل الوصول إليه.
- يجب أن يكون من السهل الوصول إلى جهاز التبديل (فاصل التبديل أو قاطع الدائرة أو جهاز مكافئ) ودمجه في تركيب أسلاك المبنى للمعدات المتصلة بشكل دائم بالشبكة.
- لضمان حصول الجهاز على تهوية كافية، حافظ على عدم وجود عوائق في المنطقة المحيطة بالجهاز.
- يجب عدم حظر التهوية عن طريق غطاء فتحة التهوية بجسم مثل جريدة أو مفرش طاولة أو ستارة وما إلى ذلك.
- يجب عدم وضع أي مصادر لهب مكشوفة، مثل الشموع المضاءة، على الجهاز.
- امتثل لدرجة حرارة تشغيل المنتج.
- يجب عدم تعريض الجهاز لسائل متدفق أو متناثر ويجب عدم وضع أي جسم مملوء بالسائل على الجهاز.

1. محتويات العبوة



قالب الحفر (1x)



كثيفة التثبيت المائلة (1x)



كثيفة التثبيت (1x)



جرس الباب (1x)



دبوس (1x)



كابل من النوع C (1x)



بطارية (2x)



جهاز الوبن (1x)



موصل أسلاك (2x)



سلك على شكل حرف U (2x)



طقم البراغي (1x)



ملصق مراقبة الفيديو/الصوت (1x)



دليل البدء السريع (1x)



المعلومات التنظيمية (2x)

يخضع مظهر الجرس بنغمات للجرس الفعلي الذي قمت بشرائه.



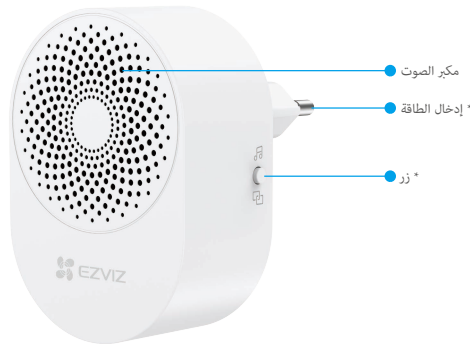
## جرس الباب

يتم تثبيت جرس الباب عند المدخل، مع وظائف مثل المراقبة، التسجيل، الكشف، واستدعاء جرس الباب.



الوصف	الاسم
عندما يضغط شخص ما على زر جرس الباب، يضيء مؤشر LED، ويرن الجرس الداخلي، ويمكنك مشاهدة الفيديو في تطبيق EZVIZ.	زر جرس الباب
أزرق وامض بسرعة: جرس الباب جاهز لتكوين شبكة Wi-Fi.	مؤشر LED
يتحول إلى اللون الأزرق وينطفئ بعد 3 ثوانٍ: تم تنشيط جرس الباب ومستوى بطارية جرس الباب أعلى من 20%.	
يتحول إلى اللون الأحمر وينطفئ بعد 3 ثوانٍ: تم تنشيط جرس الباب وبلغ مستوى بطارية جرس الباب أقل من 20%.	
وميض أحمر 3 مرات: تم تفعيل جرس الباب ونفذت بطارية جرس الباب.	
اضغط مع الاستمرار على زر إعادة الضبط لمدة 4 ثوانٍ لإعادة التشغيل وضبط جميع الإعدادات إلى الوضع الافتراضي، مع صدور صوت صفير.	زر إعادة التعيين
أحمر ثابت: شحن البطارية.	مؤشر البطارية
أخضر ثابت: شحن البطارية بالكامل.	

يتم تثبيت الجرس داخل المنزل، مع وظائف مثل الرنين.



الاسم	الوصف
زر	<ul style="list-style-type: none"> <li>تغيير النغمة: اضغط مرة واحدة لتغيير النغمة. ستصدر النغمة الجديدة صوتين.</li> <li>وضع الاقتران اضغط مع الاستمرار لمدة 5 ثوانٍ للدخول إلى وضع الاقتران.</li> </ul>
إدخال الطاقة	100 إلى 240 فولت التيار المتردد، 50/60 هرتز

## الإعداد

اتبع الخطوات أدناه لضبط جرس الباب الخاص بك:

1. احصل على تطبيق EZVIZ وقم بتسجيل الدخول إلى حساب تطبيق EZVIZ.
2. قم بإزالة الحامل المثبت.
3. اشحن البطارية بالكامل وقم بتثبيتها.
4. أضف جرس الباب إلى حساب تطبيق EZVIZ الخاص بك.
5. قم بتوصيل الجرس.

## 1. الحصول على تطبيق EZVIZ

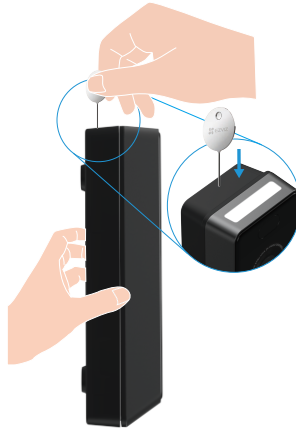
1. قم بتوصيل هاتفك بشبكة Wi-Fi (موصى به).
2. قم بتنزيل تطبيق EZVIZ وتثبيته من خلال البحث عن "EZVIZ" في App Store أو Google PlayTM.
3. قم بتشغيل التطبيق وتسجيل حساب مستخدم EZVIZ.



إذا كنت قد استخدمت التطبيق بالفعل، يرجى التأكد من أنه أحدث إصدار. لمعرفة ما إذا كانت هناك أي تحديثات متوفرة، انتقل إلى App Store وابحث عن EZVIZ.

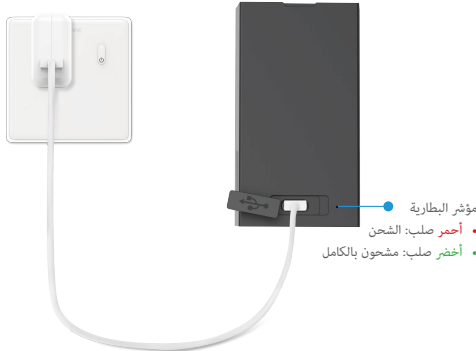
## 2. قم بإزالة الحامل المثبت

في العبوة، يتم تجميع جرس الباب مع حامل التثبيت. للاستخدام الأول، تحتاج إلى استخدام الدبوس (المرفق في العبوة) للضغط مع الاستمرار على فتحة التفكيك الموجودة أعلى جرس الباب لإزالة حامل التثبيت.



## 3. اشحن البطارية بالكامل وقم بتثبيتها

يُوصى بشحن البطارية بالكامل قبل استخدام جرس الباب لأول مرة. تم توفير بطاريتين. قم بتوصيل البطارية بمقيس الطاقة عبر محول طاقة (DC5V 2A). يُشتري بشكل منفصل للشحن.



1. يرجى شراء محول طاقة DC5V 2A لأنه غير مشمول في العبوة.
- يُوصى باستخدام كابل Type-C المرفق في العبوة.
- يجب تركيب منفذ الطاقة بالقرب من مهايئ الطاقة ويجب أن يكون سهلاً الوصول إليه.
- يرجى عدم شحن البطارية عندما تتجاوز درجة الحرارة 40 درجة أو تقل عن 0 درجة.
- لا يُسمح بشحن البطارية بمحول الطاقة في الهواء الطلق.
- يستغرق شحن البطارية بالكامل حوالي 4-5 ساعات.
- لا تقم بشحن البطارية وهي لا تزال مثبتة في جرس الباب. تأكد من إخراج البطارية للشحن.
- طراز البطارية: PH21700-1S2P؛ مصنع البطاريات: Fenghuang New Energy (Huizhou) Co., Ltd. تأكد من استخدام نفس طراز البطارية للاستبدال.

عند شحن البطارية بالكامل، قم بتثبيت البطارية على جرس الباب.

1. قم بمحاذاة الجزء العلوي من البطارية مع الجزء العلوي لحجرة البطارية في جرس الباب.

2. اضغط الجزء السفلي من البطارية داخل حجرة البطارية.

بمجرد تثبيت البطارية، يتم تشغيل جرس الباب تلقائيًا، مع وميض سريع للمؤشر LED باللون الأزرق وعرض رمز QR على الشاشة، مما يعني أن جرس الباب جاهز لإعداد شبكة Wi-Fi.

تشغيل جرس الباب

تركيب البطارية



لإزالة البطارية من جرس الباب، أمسك البطارية أمسك كلا الجانبين من الجزء السفلي من البطارية واسحبها لأعلى.



#### 4. أضيف جرس الباب إلى تطبيق EZVIZ

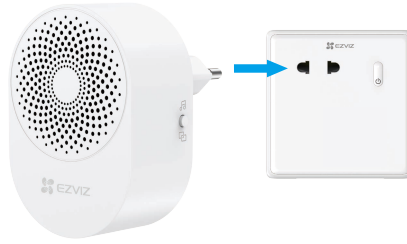
1. قم بتسجيل الدخول إلى حسابك باستخدام تطبيق EZVIZ.
2. على الشاشة الرئيسية، اضغط على "+" في الزاوية العلوية اليمنى للانتقال إلى واجهة مسح رمز الاستجابة السريعة (QR Code).
3. امسح رمز الاستجابة السريعة الموجود على شاشة جرس الباب أو على غلاف دليل البدء السريع.



4. اتبع دليل تطبيق EZVIZ لإكمال إعداد شبكة Wi-Fi وإضافة جرس الباب إلى حسابك في تطبيق EZVIZ.

## 5. قم بتوصيل الجرس

قم بتوصيل الجرس بمقبس طاقة داخلي. الرنين مرتبط تلقائيًا مع جرس الباب.



يرجى تثبيت الجرس على مأخذ الطاقة الأقرب إلى الموقع الذي سيتم تثبيت جرس الباب فيه، لتجنب فشل الاتصال بين جرس الباب والجرس بسبب المسافة. يظهر تأثير التركيب في الشكل التالي.



## 1. حدد موقع التركيب

1. مَوْقِعُ التَّنْثِيبِ المَوْضِي بِهِ:

على الحائط خارج الباب، على الجانب القريب من مقبض الباب كما هو موضح أدناه.

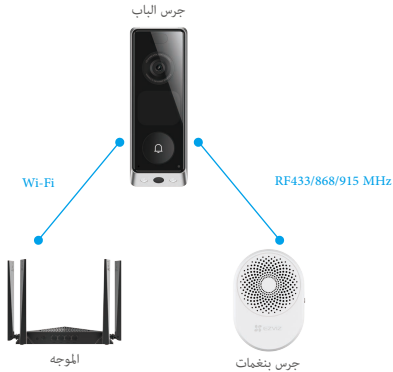


2. ارتفاع التركيب الموصى به: 1.2 إلى 1.5 متر.

3. يرجى مراعاة ما يلي عند اختيار موقع التركيب:

- في بيئة المنزل، يُوصى بوضع جرس الباب، الجرس الداخلي، والموجه بالقرب من بعضهم قدر الإمكان.
- **لا يُوصى** بالتثبيت تحت الحالات الأربع التالية:
  - على الباب المعدني/إطار الباب؛
  - في الأماكن التي تحتوي على العديد من الأجسام المعدنية؛
  - في زوايا الجدران الحاملة؛
  - في غرف النوم التي تحتوي على العديد من الجدران الفاصلة.

تكوين الاتصال الذي يشمل جرس الباب، جهاز التوجيه، والجرس هو كما يلي.



يجب تثبيت جرس الباب بالقرب من جهاز التوجيه قدر الإمكان.

بعد تأكيد موقع تركيب جرس الباب، اضغط على زر جرس الباب في موقع التركيب للتحقق مما إذا كان الجرس يرن كما هو متوقع وما إذا كانت الملاحظة المباشرة في تطبيق EZVIZ تعمل بسلاسة.

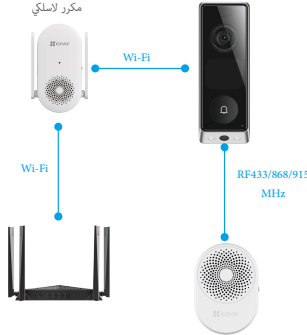


س: ماذا أفعل إذا لم يرن الجرس؟

ج: إذا لم يرن الجرس، قم بتعديل موقع تركيب الجرس بحيث يكون أقرب إلى جرس الباب.

س: ماذا أفعل إذا لم يتم تشغيل العرض المباشر في تطبيق EZVIZ بسلاسة أو كانت إشارة الشبكة ضعيفة؟

ج: إذا كانت الملاحظة المباشرة في تطبيق EZVIZ لا تعمل بسلاسة أو كانت إشارة الشبكة ضعيفة، فقد يكون السبب هو أن المسافة بين جرس الباب والموجه كبيرة جدًا. في هذه الحالة، يُوصى بشراء مكرر لاسلكي من EZVIZ بشكل منفصل لربط جهاز التوجيه وجرس الباب. تكوين الاتصال الذي يتضمن مكرراً لاسلكياً إضافياً هو كما يلي.



بجانب عمله كمكرر إشارة، يمكن استخدام المكرر اللاسلكي أيضًا كجرس ثانوي. في هذا السيناريو، تكون طوبولوجيا الاتصال كما يلي.



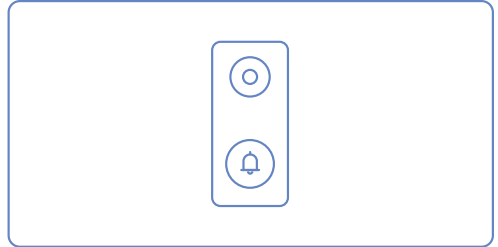
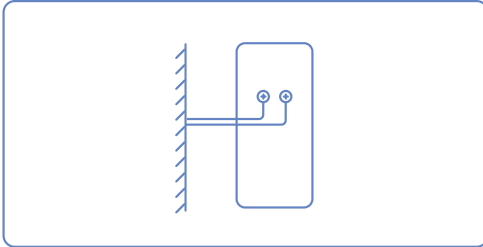
## 2. تركيب جرس الباب

1 قبل تثبيت جرس الباب، يرجى التأكد من إضافة جرس الباب إلى تطبيق EZVIZ.

قبل تثبيت جرس الباب، تحتاج إلى اختيار طريقة تزويد الطاقة لجرس الباب الخاص بك.

### • الخيار 1: طاقة البطارية فقط

### • الخيار 2: الاتصال عبر الأسلاك



إذا كنت لا ترغب في عناء شحن البطارية، يمكنك اختيار الاتصال السلكي وتوصيل جرس الباب بمصدر طاقة يليي المواصفات التالية: **8-24 فولت تيار متردد عند 50 أو 60 هرتز، بعد أقصى 40 فولت أمبير.**

1 لا تقم بتوصيل جرس الباب بنظام الاتصال الداخلي الذي يعمل بالتيار المستمر أو أي مصدر طاقة يعمل بالتيار المستمر.

### الخيار 1: طاقة البطارية فقط

#### 1. قم بتثبيت الحامل

1. ضع قالب الحفر على سطح الموقع المرغوب للتثبيت، وقم بحفر ثقبين للمسامير وفقاً لقالب الحفر.
2. (اختياري) أدخل المراسي في الثقوب المحفورة. ليس هناك حاجة لاستخدام المراسي إذا كانت السطح خشبياً.
3. ثبت حامل التركيب باستخدام البراغي المعدنية المرفقة (PA3×25).

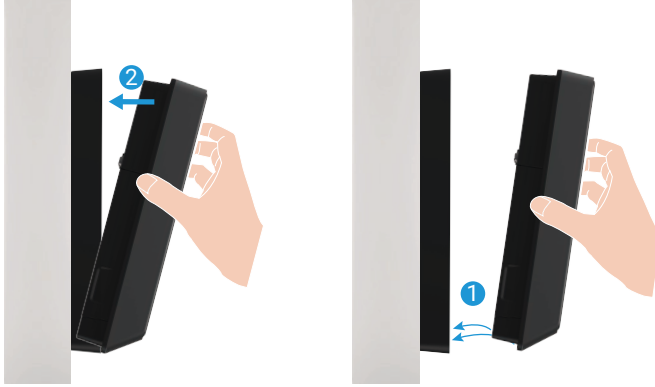


- 1. يُوصى باستخدام مثقاب بقطر 6 مم للحفر.
- يرجى استخدام المراسي والبراغي المعدنية المرفقة في العروة.
- يتم تضمين حامل تركيب مائل في العروة. يمكنك استخدامه كحامل تثبيت إضافي، مما يتيح لك تغطية زاوية رؤية أكثر تحديدًا (راجع "استخدم حامل التركيب المائل").



## 2. قم بتثبيت جرس الباب على الحامل المثبت

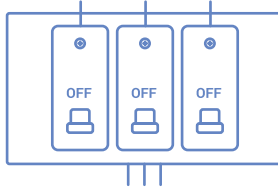
1. قم بمحاذاة فتحات التثبيت الموجودة في الجزء السفلي من جرس الباب مع علامات القفل الموجودة في الجزء السفلي من حامل التثبيت.
2. اضغط الجزء العلوي من جرس الباب في الحامل المثبت. يمكنك محاولة سحب جرس الباب بلطف للتأكد مما إذا كان مثبتاً بشكل آمن.



## الخيار 2: الاتصال عبر الأسلاك

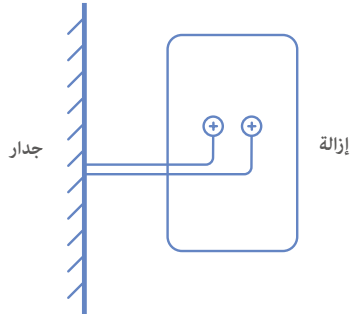
### 1. إيقاف المفتاح الرئيسي

يرجى التأكد من إيقاف تشغيل المفتاح الرئيسي.



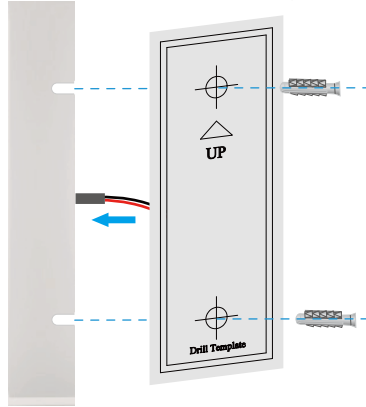
### 2. قم بإزالة جرس الباب الحالي (اختياري)

قم بإزالة جرس الباب الحالي من الحائط وافصل الأسلاك.

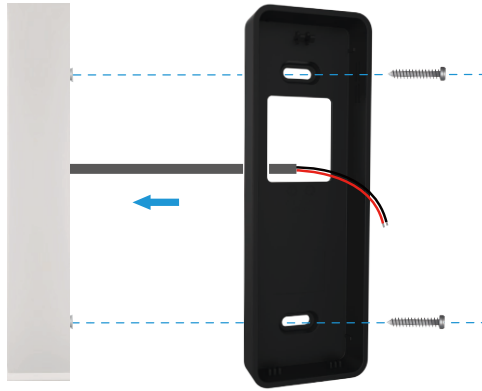


### 3. قم بتثبيت الحامل

1. ضع قالب الحفر على سطح الموقع المرغوب للتثبيت، ثم قم بحفر ثقبين المسمار وفقًا لقالب الحفر، وبعد ذلك قم بإزالة قالب الحفر.
2. (اختياري) أدخل المراسي في الثقوب المحفورة، ليس هناك حاجة لاستخدام المراسي إذا كانت السطح خشبيًا.



3. قم بتمرير أسلاك جرس الباب عبر الفتحة الموجودة في حامل التثبيت.
4. ثبت حامل التركيب باستخدام البراغي المعدنية المرفقة (PA3×25).



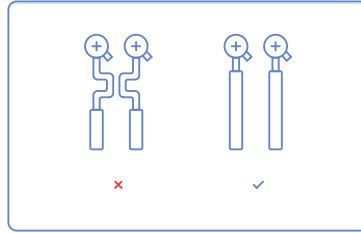
- يُوصى باستخدام مثقاب بقطر 6 مم للحفر.
- يرجى استخدام المراسي والبراغي المعدنية المرفقة في العبوة.
- يتم تضمين حامل تركيب مائل في العبوة. يمكنك استخدامه كحامل تثبيت إضافي، مما يتيح لك تغطية زاوية رؤية أكثر تحديدًا (راجع "استخدم حامل التركيب المائل").

#### 4. توصيل الأسلاك

قم بتوصيل الأسلاك الخارجية من الحائط عبر حامل التثبيت إلى الأطراف الموجودة في الجزء الخلفي من جرس الباب. يمكن توصيل أي سلك بأي برغي. لا يهم الترتيب.

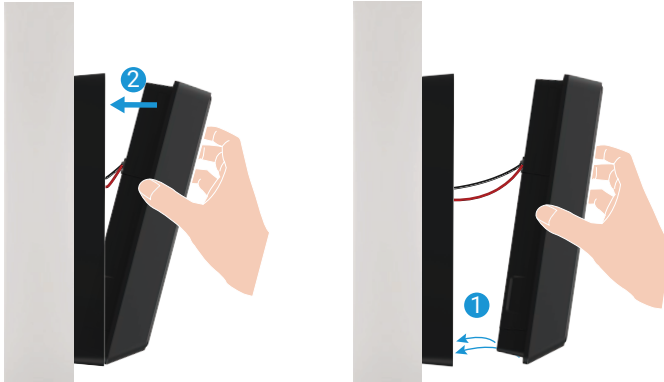


- 1 لأسباب السلامة، يرجى قص أو تجريد الأسلاك لكشف طول حوالي ١ سم. استخدم مفك البراغي لربط أطراف الأسلاك بمسامير التوصيل في الجزء الخلفي من جرس الباب.
- يرجى التأكد من أن السلكين لا يتسببان في حدوث دائرة قصيرة. إذا كان أي من السلكين مهترئًا، قم بلفه بإحكام.



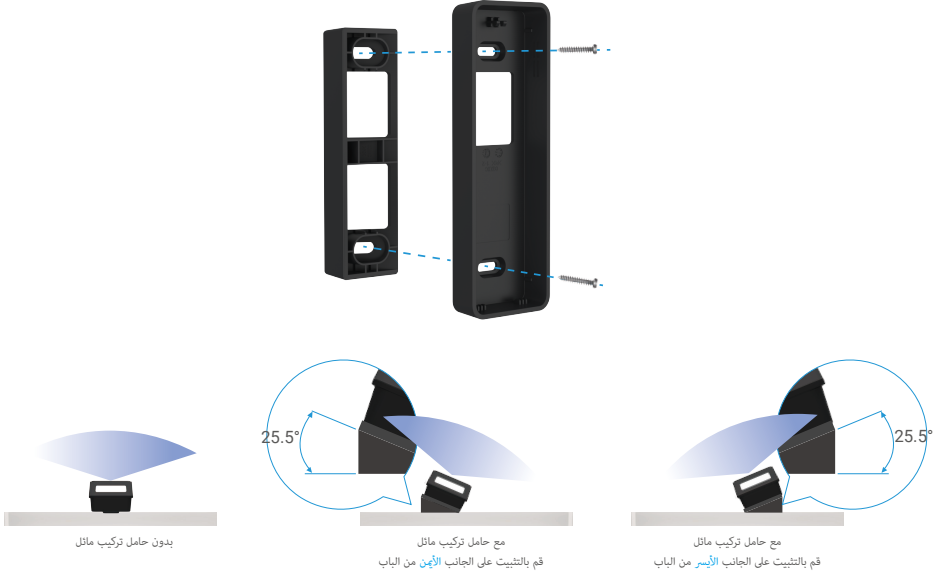
#### 5. قم بتثبيت جرس الباب على الحامل المثبت

1. قم بمحاذاة فتحات التثبيت الموجودة في الجزء السفلي من جرس الباب مع علامات القفل الموجودة في الجزء السفلي من حامل التثبيت.
2. اضغط الجزء العلوي من جرس الباب في الحامل المثبت. يمكنك محاولة سحب جرس الباب بلطف للتأكد مما إذا كان مثبتًا بشكل آمن.



## 1. استخدام حامل التركيب المائل

يتم تضمين حامل تركيب مائل في العبوة. يمكنك استخدامه كحامل تثبيت إضافي إذا كنت ترغب في رؤية جانب معين بشكل أكبر.



## 2. قم بتنظيف جرس الباب بانتظام

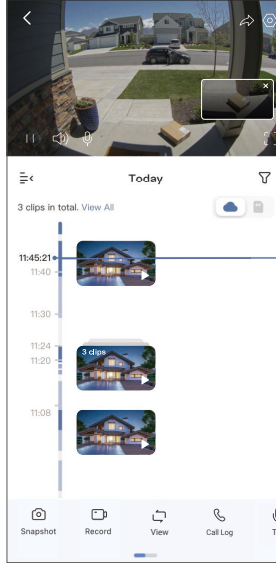
يُوصى بتنظيف عدسة ومستشعرات جرس الباب بانتظام أو حسب الحاجة لضمان تسجيل فيديو واضح وعمل جرس الباب بشكل طبيعي. يمكنك استخدام ورق العدسات أو أعواد القطن المغموسة في الماء للمسح، بالإضافة إلى مواد ناعمة مثل ورق المناديل أو القماش لتنظيف جرس الباب (يجب تجهيز مواد التنظيف بنفسك).



١ قد تكون واجهة التطبيق مختلفة بسبب تحديث الإصدار، وتظل الأيقونة لواجهة التطبيق الذي قمت بتثبيته على هاتفك.

## 1. العرض المباشر

قم بتشغيل تطبيق EZVIZ، وانتقل إلى صفحة الجهاز الخاصة بالجرس، واضغط على زر العرض المباشر. يمكنك عرض موجز البث المباشر والاستماع إليه، وأخذ لقطات وتسجيل مقاطع فيديو، واختيار جودة الفيديو حسب الحاجة.



١ مرور إلى اليسار واليمين عبر الشاشة لرؤية المزيد من الرموز.

الوصف	رمز
المشاركة. شارك جهازك مع أي شخص تريده.	
الإعدادات. عرض أو تغيير إعدادات الجهاز.	
إيقاف مؤقت/تشغيل. أوقف مؤقتًا أو شغل العرض المباشر.	
الصوت. شغل أو أوقف الصوت في العرض المباشر.	
التحدث. اضغط على الأيقونة، ثم اتبع التعليمات الظاهرة على الشاشة للتحدث أو الاستماع إلى الأشخاص أمام جرس الباب.	
ملء الشاشة. انقر للاستمتاع بالعرض بملء الشاشة لمجال الرؤية الخاص بك.	
(ظاهر فقط في وضع ملء الشاشة) اعرض مقاطع الفيديو التاريخية.	
لقطة. خذ لقطة.	
التسجيل. بدء/إيقاف التسجيل يدويًا.	
عرض قم بتغيير وضع العرض.	
سجل المكالمات. عرض سجلات المكالمات.	

رمز	الوصف
	الجودة. اختر دقة الفيديو من Standard أو Hi-Def أو Full HD أو Quad HD.
	الجهاز القريب. اضغط لتحديد الأجهزة القريبة المتاحة للعرض المباشر متعدد الشاشات.
	PIP (صورة داخل صورة). شاهد الفيديو المعروض فوق تطبيق آخر تستخدمه.
	نصيحة. انقر لعرض مزيد من المعلومات حول الجهاز.
	إعادة ترتيب. أعد ترتيب تسلسل جميع الوظائف أعلاه.

## 2. الإعدادات

في صفحة الإعدادات، يمكنك تعيين معلومات جرس الباب.

المعلمة	الوصف
	مستوى البطارية.
الاسم	اعرض أو انقر لتخصيص اسم جهازك هنا.
بطارية	يمكنك معرفة سعة البطارية المتبقية هنا.
الاكتشاف الذكي	يمكنك التحديد من بين أنواع الكشف المختلفة لجهازك.
إشعار الرسالة	يمكنك إدارة رسالة الجهاز وإشعارات تطبيق EZVIZ.
إعدادات الصوت	يمكنك تعيين معلومات الصوت المناسبة لجهازك.
إعداد الصورة	يمكنك ضبط معلومات الصورة ذات الصلة بجهازك.
إعدادات الشاشة	يمكنك تمكين أو تعطيل شاشة جرس الباب وضبط سطوع الشاشة هنا. <a href="#">يُدعم ضبط السطوع التلقائي.</a>
إعدادات الإضاءة	يمكنك تعيين معلومات الإضاءة ذات الصلة لجهازك.
إعدادات مكبر الصوت	يمكنك تعيين المعلومات المناسبة لمكبر الصوت لديك.
قائمة التسجيل	يمكنك الاطلاع على حالة تخزين بطاقة الذاكرة في الجهاز.
رد الزائر	يمكنك تفعيل الرد التلقائي وإضافة رد صوتي. إذا ضغط شخص ما على زر جرس الباب ولم يستجب أحد خلال الفترة الزمنية المحددة مسبقًا، فسيتم إرسال الرد الصوتي تلقائيًا.
إعدادات الخصوصية	يمكنك تشفير مقاطع الفيديو لديك بكلمة مرور التشفير وتخصيص منطقة الخصوصية.
إعدادات الشبكة	يمكنك عرض حالة الاتصال.
معلومات الجهاز	يمكنك عرض معلومات الجهاز هنا.
مشاركة الجهاز	يمكنك مشاركة الجهاز مع أحد أفراد عائلتك أو ضيف.
EZVIZ Cloud	يمكنك الاشتراك في التخزين السحابي والتحكم فيه.
حذف الجهاز	انقر لحذف الجهاز من تطبيق EZVIZ.

## 1. استخدام Amazon Alexa

ستتيح لك هذه التعليمات التحكم في أجهزة EZVIZ باستخدام Amazon Alexa. إذا واجهت أي صعوبات في أثناء العملية، فُرجى الرجوع إلى استكشاف الأخطاء.

قبل البدء، تأكد مما يأتي:

1. تم توصيل أجهزة EZVIZ بتطبيق EZVIZ.
2. في تطبيق EZVIZ، قم بإيقاف تشغيل "تشغيل الفيديو" وتشغيل (الصوت) في صفحة (إعدادات الجهاز).
3. لديك جهاز مزود بتطبيق Alexa (مثل أجهزة Echo Spot أو Echo-Show أو Echo-Show الجديد تمامًا أو Fire TV (كل الأجيال) أو Fire TV Stick (الجيل الثاني فقط) أو أجهزة التلفاز الذكية من الإصدار (Fire TV).
4. تم تثبيت تطبيق Amazon Alexa بالفعل على جهازك الذكي وقمت بإنشاء حساب.

للتحكم في أجهزة EZVIZ باستخدام Amazon Alexa، يجب القيام بما يأتي:

1. افتح تطبيق Alexa وحدد المهارات والألعاب من القائمة.
2. على شاشة المهارات والألعاب، ابحث عن "EZVIZ" وستعثر على مهارات "EZVIZ".
3. حدد مهارة جهاز EZVIZ، ثم انقر فوق يمكن الاستخدام.
4. أدخل اسم المستخدم وكلمة المرور لجهاز EZVIZ، ثم انقر فوق تسجيل الدخول.
5. انقر فوق الزر تفويض لتفويض Alexa بالوصول إلى حساب EZVIZ بحيث يمكن لتطبيق Alexa التحكم في أجهزة EZVIZ.
6. ستظهر رسالة "تم ربط جهاز EZVIZ بنجاح"، ثم انقر فوق اكتشاف الأجهزة ليتمكن Alexa من اكتشاف جميع أجهزة EZVIZ.
7. ارجع إلى قائمة تطبيق Alexa وحدد الأجهزة، وستجد ضمن هذه الأجهزة جميع أجهزة EZVIZ.

### الأمر الصوتي

اكتشف جهازًا ذكيًا جديدًا عبر قائمة الصفحة الرئيسية الذكية في تطبيق Alexa أو من خلال وظيفة التحكم الصوتي في Alexa.

بمجرد العثور على الجهاز، يمكنك التحكم فيه بصوتك. قل بعض الأوامر البسيطة لتطبيق Alexa.

### استكشاف الأخطاء وإصلاحها

ما الذي يجب علي فعله إذا لم يتمكن تطبيق Alexa من اكتشاف جهازي؟

تحقق مما إذا كانت هناك أي مشكلات تتعلق بالاتصال بالإنترنت.

حاول إعادة تشغيل الجهاز الذكي وإعادة اكتشاف الجهاز على Alexa.

لماذا تظهر حالة الجهاز "غير متصل بالإنترنت" على Alexa؟

ربما تم فصل جهازك عن الشبكة. قم بإعادة تشغيل الجهاز الذي وإعادة اكتشافه على Alexa.

تحقق من توصيل الموجه بالإنترنت وأعد المحاولة.

للحصول على تفاصيل عن الدول التي يتوفر فيها تطبيق Amazon Alexa، راجع موقع Amazon Alexa الرسمي على الويب.

مع Google Assistant، يمكنك تشغيل جهاز EZVIZ ومشاهدة البث المباشر بمجرد أن تقول الأوامر الصوتية لتطبيق Google Assistant.

### تلمذ الأجهزة والتطبيقات التالية:

1. تطبيق EZVIZ الوظيفي.
2. في تطبيق EZVIZ، قم بإيقاف تشغيل "تشغيل الفيديو" وتشغيل (الصوت) في صفحة (إعدادات الجهاز).
3. جهاز تلفاز متصل به مشغل Chromecast الوظيفي.
4. تطبيق Google Assistant على هاتفك.

### لبدء التشغيل، اتبع الخطوات الواردة أدناه:

1. قم بإعداد جهاز EZVIZ والتأكد من أنه يعمل بصورة صحيحة على التطبيق.
  2. قم بتنزيل تطبيق Google Home من متجر App Store أو Google PlayTM وقم بتسجيل الدخول إلى حساب Google الخاص بك.
  3. في شاشة الصفحة الرئيسية الخاصة بي، انقر فوق "4" في الزاوية العلوية اليسرى، ثم حدد "إعداد الجهاز" من القائمة للانتقال إلى واجهة الإعداد.
  4. انقر فوق يعمل مع Google، ثم ابحث عن "EZVIZ"، حيث ستجد مهارات "EZVIZ".
  5. أدخل اسم المستخدم وكلمة المرور لجهاز EZVIZ، ثم انقر فوق تسجيل الدخول.
  6. انقر فوق الرز تفويض لتفويض Google بالوصول إلى حساب EZVIZ بحيث يمكن لتطبيق Google التحكم في أجهزة EZVIZ.
  7. انقر فوق العودة إلى التطبيق.
  8. اتبع الخطوات المذكورة أعلاه لإكمال التفويض. عند اكتمال المزامنة، سيتم إدراج خدمة EZVIZ ضمن قائمة الخدمات لديك. لعرض قائمة بالأجهزة المتوافقة ضمن حساب EZVIZ، انقر فوق رمز خدمة EZVIZ.
  9. جرب الآن بعض الأوامر. استخدم اسم جرس الباب الذي قمت بإنشائه عند إعداد النظام.
- يمكن للمستخدمين إدارة الأجهزة ككيان واحد أو في مجموعة. تتيح إضافة الأجهزة إلى الغرفة للمستخدمين التحكم في مجموعة من الأجهزة في الوقت نفسه باستخدام أمر واحد.
- انقر فوق الرابط أدناه لمزيد من المعلومات:

<https://support.google.com/googlehome/answer/7029485?co=GENIE.Platform%3DAndroid&hl=en>

## الأسئلة المتداولة

- س:** ما هي كلمة مرور تشغيل الفيديو؟
- ج:** كلمة مرور تشغيل الفيديو الافتراضية هي رمز التحقق الخاص بالجهاز، وهو عبارة عن ستة أحرف كبيرة موجودة على ملصق جرس الباب. يمكنك أيضًا الحصول على رمز التحقق في تطبيق EZVIZ ("الإعدادات") < "معلومات الجهاز".

للحصول على معلومات إضافية عن الجهاز، يرجى مراجعة الموقع [www.ezviz.com/ar](http://www.ezviz.com/ar)



أعضاء مستخدمي EZVIZ الكرام،

تؤثر التكنولوجيا على كل جانب من جوانب حياتنا. كشركة تكنولوجية تتطلع إلى المستقبل، نحن ندرك بشكل متزايد الدور الذي تلعبه التكنولوجيا في تحسين كفاءة وجودة حياتنا. في الوقت نفسه، نحن أيضًا على علم بالأذى المحتمل الناتج عن استخدامه/استخدامها بشكل غير صحيح. على سبيل المثال، يمكن لمنتجات الفيديو تسجيل صور حقيقية وكاملة وواضحة، لذلك تحمل قيمًا كبيرة في تمثيل الحقائق. ومع ذلك، قد ينتهك التوزيع غير الصحيح و/أو استخدام و/أو معالجة السجلات الفيديو الخصوصية والحقوق والمصالح الشرعية للآخرين. ملتزمون بابتكار التكنولوجيا للخير، نحن في EZVIZ ندعو بجديّة إلى أن يستخدم كل مستخدم منتجات الفيديو بشكل صحيح ومسؤول، لتخلق معًا بيئة إيجابية حيث تتوافق جميع الممارسات والاستخدامات ذات الصلة مع القوانين واللوائح السارية، وتحترم مصالح وحقوق الأفراد، وتعزز الأخلاقيات الاجتماعية. ها هي مبادرات EZVIZ التي نقدر اهتمامك بها:

1. يمتلك كل فرد توقعات معقولة للخصوصية، ويجب ألا يتعارض استخدام منتجات الفيديو مع هذا التوقع المعقول. لذلك، يجب عرض إشعار تحذير يوضح نطاق المراقبة بطريقة معقولة وفعالة عند تركيب منتجات الفيديو في المناطق العامة، بالنسبة إلى المناطق غير العامة، يجب تقييم حقوق ومصالح الأشخاص المعنيين بعناية، بما في ذلك على سبيل المثال لا الحصر تركيب منتجات الفيديو فقط بعد الحصول على موافقة أصحاب المصلحة وعدم تركيب منتجات الفيديو غير المرئية للغاية دون علم الآخرين.
2. تسجل منتجات الفيديو بصورة موضوعية لقطات من الأنشطة الفعلية في وقت ومكان محددين. يجب على المستخدمين تحديد الأشخاص والحقوق المعنية في هذا النطاق بشكل معقول مسبقًا، لتجنب أي انتهاك لحقوق الصورة أو الخصوصية أو حقوق أخرى قانونية للآخرين بينما يحمون أنفسهم من خلال منتجات الفيديو. ومن الجدير بالذكر أنه إذا اخترت تمكين وظيفة تسجيل الصوت على الكاميرا، فسوف تلتقط الأصوات، بما في ذلك المحادثات، ضمن نطاق المراقبة. نوصي بشدة بإجراء تقييم شامل لمصادر الصوت المحتملة في نطاق الرصد، لفهم الضرورة والمقبولية بشكل كامل قبل تشغيل وظيفة تسجيل الصوت.
3. ستقوم منتجات الفيديو المستخدمة باستمرار بتوليد بيانات صوتية أو بصرية من المشاهد الحقيقية -رغمًا بما في ذلك المعلومات الحيوية مثل صور الوجه - بناءً على اختيار المستخدم لميزات المنتج. يمكن استخدام مثل هذه البيانات أو معالجتها للاستخدام. المنتجات الفيديوية هي أدوات تكنولوجية فقط لا يمكنها ولا يمكن لها أن تمارس معايير قانونية وأخلاقية بشكل إنساني لتوجيه الاستخدام القانوني والسليم للبيانات. إنها الطرق والأغراض للأشخاص الذين يتحكمون ويستخدمون البيانات المولدة التي تحدث الفارق. لذلك، يجب على متحمكي البيانات ألا يلتزموا فقط بصرامة بالقوانين واللوائح السارية، ولكن أيضًا أن يحترموا بالكامل القواعد غير الإلزامية بما في ذلك الاتفاقيات الدولية، والمعايير الأخلاقية، والقيم الثقافية، والنظام العام، والعادات المحلية. وعلاوة على ذلك، يجب علينا دائمًا إعطاء الأولوية لحماية الخصوصية وحقوق الصورة، والمصالح الأخرى المعقولة.
4. تحمل بيانات الفيديو التي تنشأ باستمرار بواسطة منتجات الفيديو الحقوق والقيم والمطالب الأخرى لمختلف أصحاب المصلحة. لذا، من الضروري للغاية ضمان أمان البيانات وحماية المنتجات من التسللات الخبيثة. يتعين على كل مستخدم ومراقب للبيانات اتخاذ جميع التدابير المعقولة والضرورية لتحقيق أقصى قدر من أمن المنتجات وبيانات، وتجنب تسرب البيانات أو الإفصاح غير السليم أو إساءة الاستخدام، بما في ذلك على سبيل المثال لا الحصر، إعداد التحكم في الوصول، واختيار بيئة شبكة مناسبة حيث يتم توصيل منتجات الفيديو، وتأسيس أمن الشبكة وتحسينه باستمرار.
5. قدمت منتجات الفيديو مساهمات كبيرة لتعزيز سلامة مجتمعنا، ونحن نؤمن بأنها ستواصل لعب دور إيجابي في مختلف جوانب حياتنا اليومية. أي محاولة لإساءة استخدام هذه المنتجات لانتهاك حقوق الإنسان أو القيام بأنشطة غير قانونية تتعارض مع جوهر قيمة الابتكار التكنولوجي وتطوير المنتج. نشجع كل مستخدم على وضع طرق وقواعد خاصة به لتقييم استخدام منتجات الفيديو ومراقبتها، لضمان استخدام هذه المنتجات دائمًا بشكل صحيح وبدقة وحسن نية.